

L'interprofessionalité en recherche pédiatrique: les expériences des études **SPhAERA** et **NEODOL**

Dr. Karin Zimmermann, PhD RN

Colette Balice, MSc PhD(c)

Echanges interprofessionnels en soins pédiatriques

Lausanne, 18. novembre 2019



Interprofessionalität

Die WHO definiert Interprofessionalität als Lehre und Tätigkeit, die zustande kommt, wenn Fachleute von mindestens zwei Professionen gemeinsam arbeiten und voneinander lernen im Sinne einer effektiven Kollaboration, welche die Gesundheitsresultate verbessert (WHO 2010).





SPhAERA

Specialised **Paediatric PALLiative CaRe**: **A**ssessing family, healthcare professionals and health system outcomes in a multi-site context of various care settings

Das übergeordnete Ziel der **SPhAERA** Studie ist es, den Nutzen und das Potential eines spezialisierten PPC Programmes zu untersuchen und herauszufinden, ob und wie Patienten-, Familien- und Fachpersonen-bezogene Ergebnisse verbessert werden können.

Ebenso werden ökonomische Effekte auf das Gesundheitssystem, wie auch auf die betroffenen Familien untersucht.

Definitionen Pädiatrischer Palliative Care

“Palliative Care is an approach that improves the **quality of life of patients and their families** facing the problem associated with life-threatening illness, through the prevention and relief of suffering by means of early identification and impeccable assessment and treatment of pain and other problems, physical, psychosocial and spiritual”

(WHO Definition of Palliative Care, 2016)



Definition Palliative Care für Kinder

Für Kinder mit lebens-limitierenden Erkrankungen eine „aktive“ und umfassende Betreuung vom Zeitpunkt der Diagnose bis über den Tod hinaus

beinhaltet: körperliche, emotionale, soziale und spirituelle Elemente incl. Entlastungsangebote für die Familie

Ziele: Verbesserung der Lebensqualität, Linderung von belastenden Symptomen, Unterstützung der Familie

SPhAERA Studententeam

Co-Studienleiterinnen:

PD Dr. med. Eva Bergsträsser, MSc PC, Head of PPC Team

Dr. sc. med. Karin Zimmermann, PhD RN, Postdoc,
Department Public Health – Nursing Science and Kispi Zürich

Ärzte

Pflege

Partner:

Dr. med. Katrin Scheinemann, MD Senior physician, Aarau

Dr. med Kathrin Hauri, MD Senior physician, UKBB

Dr. med. Eva Maria Tinner Oehler, Senior Physician, KiKli Bern

Michèle Widler, MSc Psychology, Psychologist, PPC Team, Kispi Zürich

Simone Keller, RN, Intensive Care Nurse and PPC representative, KiKli Bern

Prof. Dr. Günther Fink, PhD, Associate Professor of Epidemiology and Household Economics, Uni Basel

Prof. Dr. Michael Simon, PhD RN, Professor, Department Public Health – Nursing Science

Psychologin

Doktoranden:

Anne-Kathrin Gerber, MA Health Sciences, RN

Stefan Mitterer, MPhil HE

Gesundheits-
ökonomie

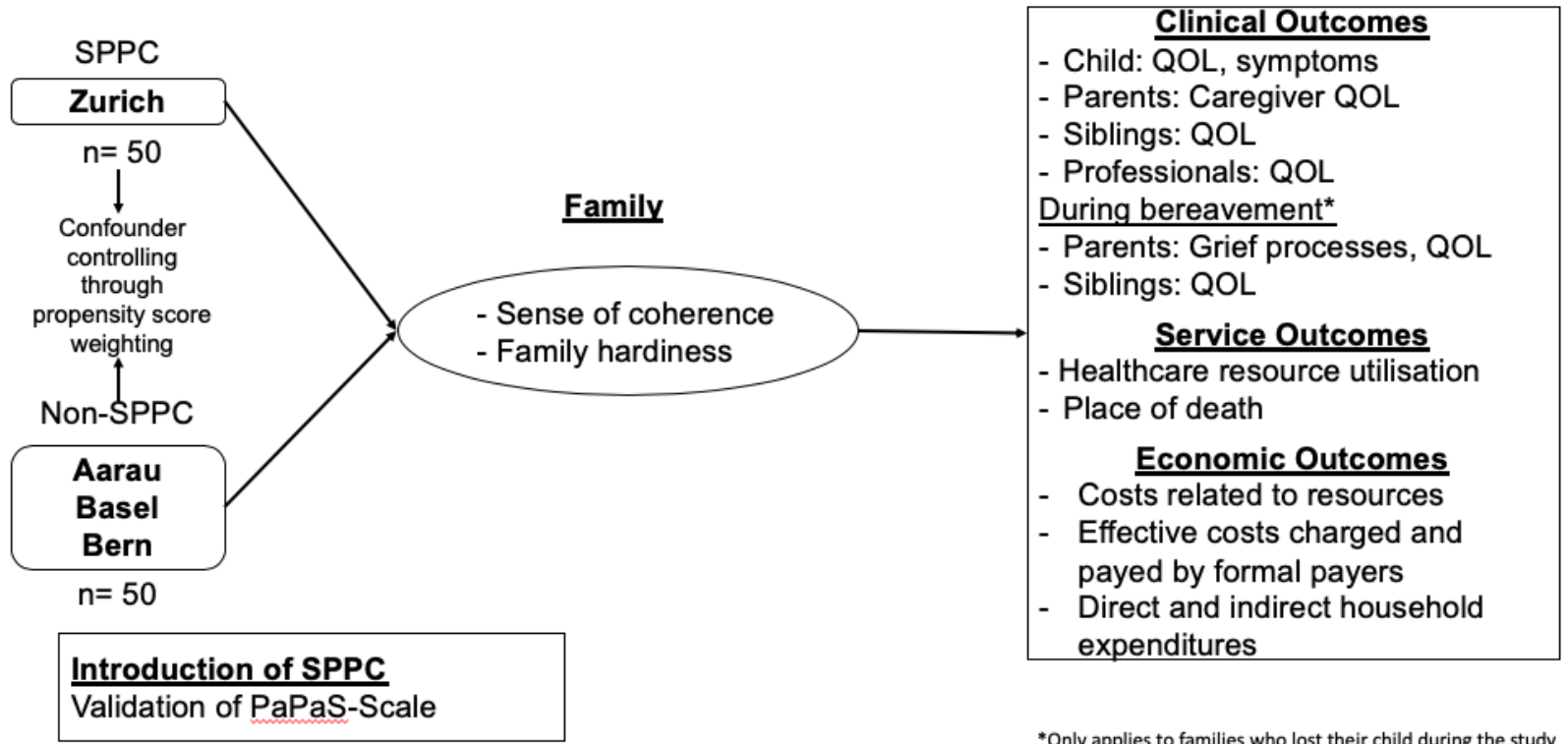
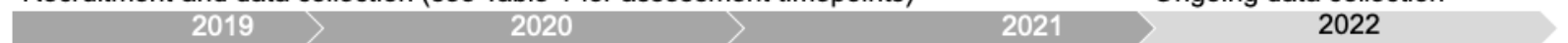
Master Studierende:

Selina Benz, BScN RN

SPhAERA Studienübersicht

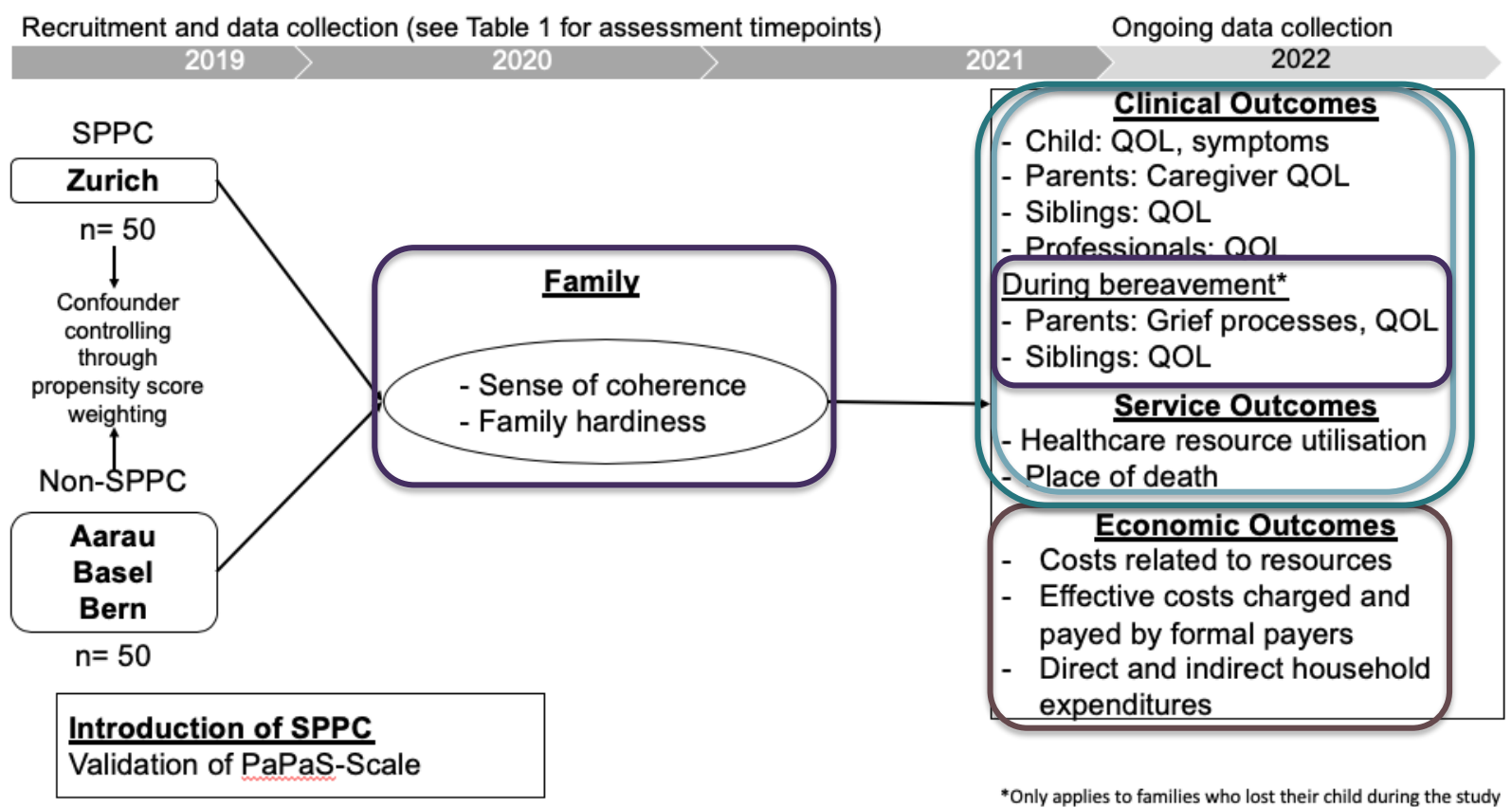
Recruitment and data collection (see Table 1 for assessment timepoints)

Ongoing data collection



*Only applies to families who lost their child during the study

Forschungsentwicklung



Finanzierung

- Schweizerische Akademie der Medizinischen Wissenschaften (SAMW)
- Schweizerischen Gesellschaft für Pädiatrie/Société Suisse de Pédiatrie (ssp/sgp)
- Swiss Research Network of Clinical Pediatric Hubs - SwissPedNet



ssp sgp

SWISS SOCIETY OF PAEDIATRICS
Ihre Ärztinnen und Ärzte für Kinder und Jugendliche
Les médecins de vos enfants et adolescents
I medici dei vostri bambini e adolescenti

SWISS
PEDNET

Swiss Research Network of
Clinical Pediatric Hubs



L'expérience de l'étude **NEODOL**®

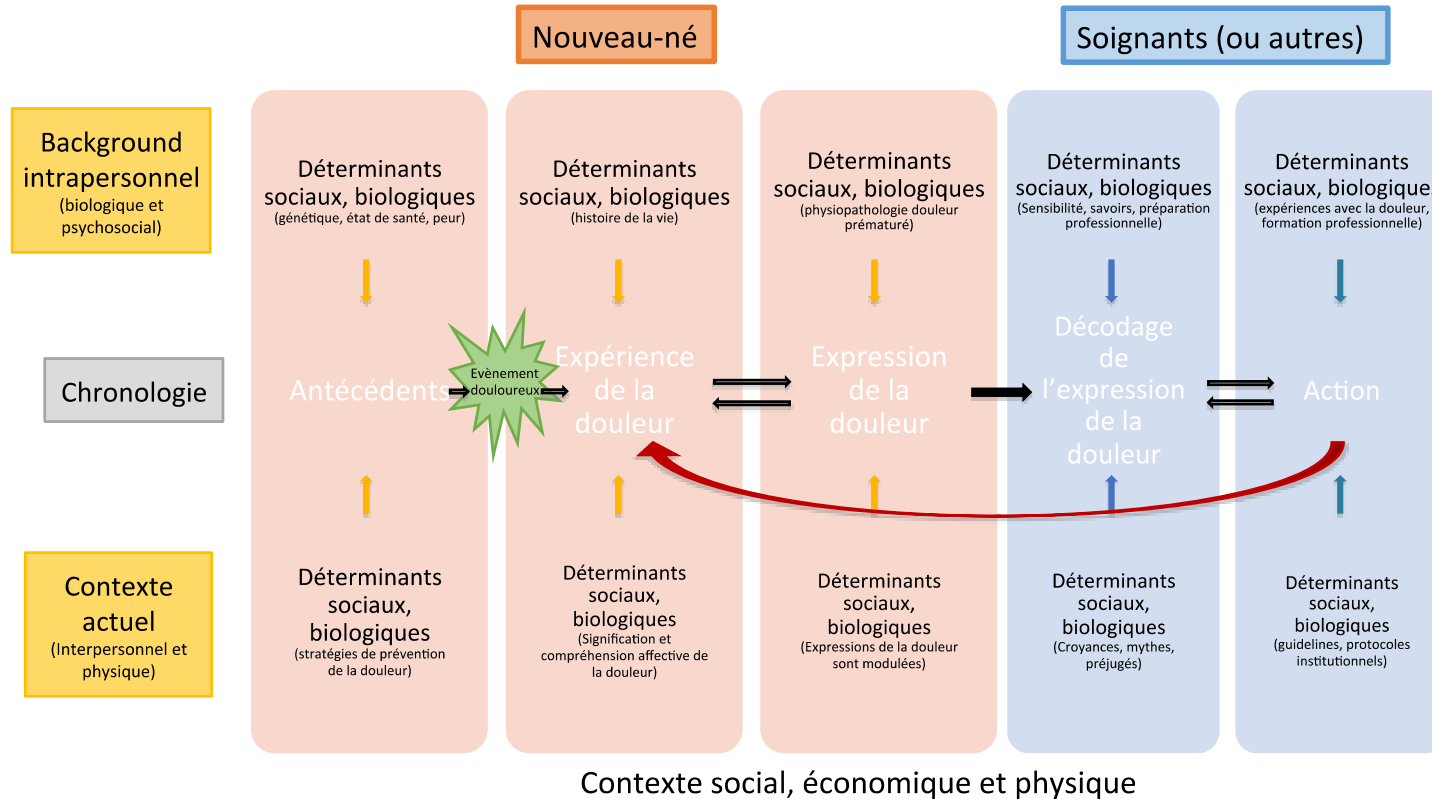


Colette Balice, RN, MSc, PhD(c)

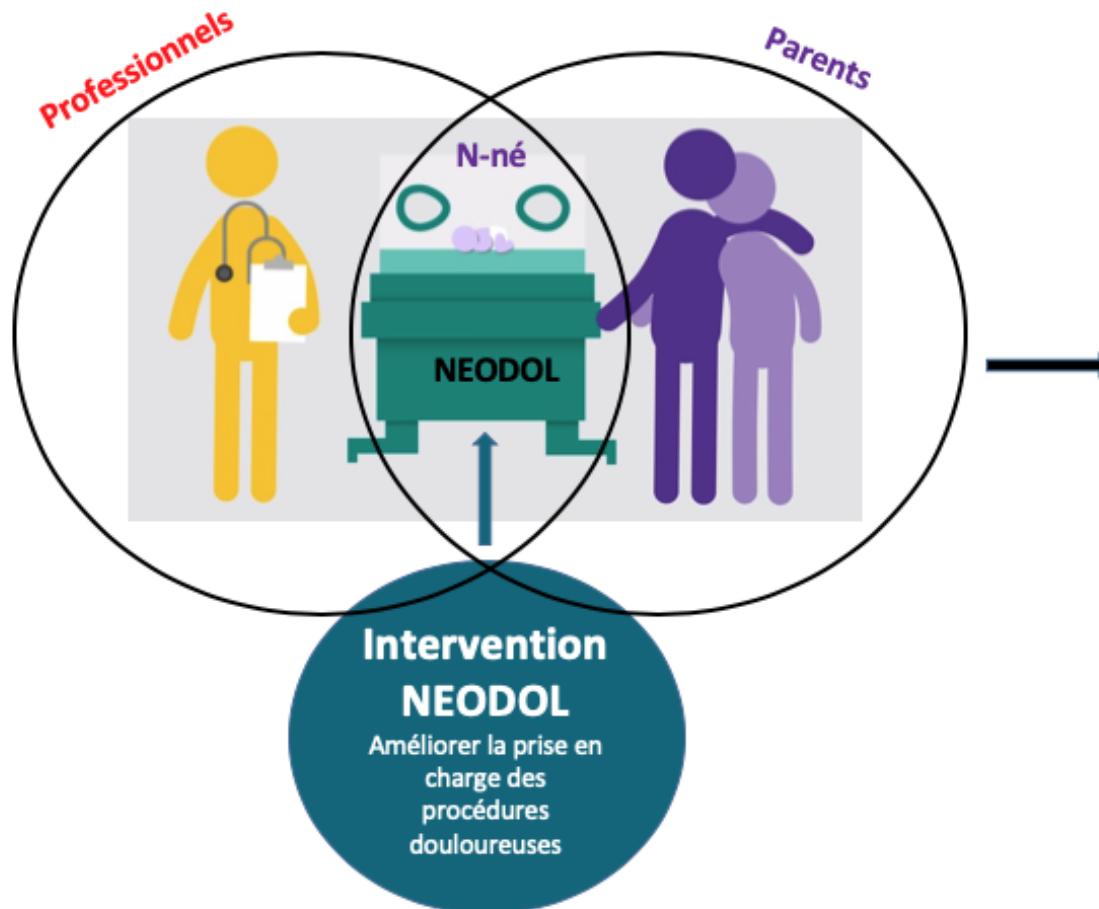
Contexte de l'étude NEODOL©

- Beaucoup de procédures douloureuses dans un environnement stressant
- Prévention systématique est rarement implémentée en néonatalogie
- Les procédures douloureuses restent sous-traitées
- Développement d'une intervention complexe **interprofessionnelle NEODOL©**

Modèle socio communica/ on de la douleur



Adapté de : Social communication of pain. K.D. Craig - 156 (2015) 1198-1199



- La collaboration interprofessionnelle inclut le **patient** comme partenaire (ASSM, 2014)
- La pratique de collaboration interprofessionnelle est un processus ayant lieu lorsque des **professionnels** de différents domaines d'expertise – de concert avec les **patients, les familles** et les communautés – combinent des éléments de respect, de compréhension mutuelle et de prise de décisions partagées pour créer des relations de travail afin de **maximiser la prestation des soins de santé et les résultats** (Association infirmières et infirmiers du Canada)
- Partenariat entre une **équipe soignante** et une **personne**, établi dans le cadre d'une approche axée sur la participation, la collaboration et la coordination à l'égard de la prise de décisions partagée dans le domaine de la santé (CIHC, 2010)

L'intention...

Etablir un partenariat entre l'équipe soignante et les parents du bébé prématuré

Informer

Echanger de l'information

Pratique de concertation

Partager les décisions et les actions

Augmentation de l'interprofessionnalité

Approche participative, de collaboration et de coordination en vue d'améliorer la prise en charge des procédures douloureuses

Adapté de Careau & al. « Continuum des pratiques de collaboration interprofessionnelle en santé et services sociaux »

L'interprofessionnalité en recherche ...



Développement

- Delphi
(Experts, professionnels et parents)
- AICTS
(Mesure Interprofessionnalité)



Implémentation

- Formation des professionnels
- Info parents : Brochure
- Organisation procédures sur base échange interpro



Evaluation

- Faisabilité – acceptabilité
Interviews parents
Focus group professionnels
 - AICTS



MERCI !